

## خوش نشینی فلامینگوها

خبر از روزهای خوش دریاچه ارومیه



فلامینگوها هم اکنون به دلیل شرایط مناسب زیستی و وجود تغذیه مناسب در دریاچه ماندگار شدند و رنگی به آسمان ارومیه بازگردانده‌اند. چند روز پیش انتشار خبری از پر زدن، رسیدن و ماندن ۱۰ هزار فلامینگو در دریاچه ارومیه کام ایرانی‌ها و فعالان محیط زیست در هفته‌ای تلخی که ایران تجربه کرد را شیرین کرد.

اصل این خبر حکایت از آن داشت که حدود ۱۰ هزار قطعه فلامینگو با وجود شرایط مناسب زیستی در پارک ملی دریاچه ارومیه ماندگار شدند و مهاجرت نکردند و اهمیت آن از آنجایی‌ست که بحران آب دریاچه ارومیه در سال‌های اخیر اکثر فلامینگوها را به تالاب‌های آقماری این دریاچه کشانده بود و این پرند‌های زیبا سال‌ها در واسطه خشکی دریاچه ارومیه، عطای این دریاچه را به لقایش بخشیده بودند.

حالا آنها پس از طی سفر طولانی خود از بخش‌های آفریقای جنوبی و حاشیه‌های خلیج فارس مهاجرت کردند و هم اکنون به دلیل شرایط مناسب زیستی و وجود تغذیه مناسب در دریاچه ارومیه ماندگار شدند و رنگی به آسمان ارومیه بازگردانده‌اند. در تعریف مرسوم فلامینگو یا مرغ آتشی را پرند‌های می‌خوانند از راسته بال‌آتشی‌سانان. پرند‌های با پاهای دراز و منقاری منحنی و گردنی بلند خمیده و پر و بالی به رنگهای سفید و صورتی است.

این پرندگان در پروازها بال‌ها و گردن‌ش کشیده و قدری پایین‌تر از سطح بدن قرار می‌گیرد، بال‌هایش ترکیب زیبایی از رنگ‌های سرخ و سیاه است. فلامینگو به آرامی راه می‌رود و در حالیکه سر و منقار خود را در آب عمق کم فرو برده تغذیه می‌کند. بیشتر فلامینگوها حلزون و گیاهان آبی را می‌خورند. این پرندگان بصورت دست جمعی و در دسته‌های چند هزارتایی زندگی می‌کنند.

در رابطه با بازگشت آنها اما روز گذشته امید یوسفی، رئیس اداره نظارت بر حیات وحش اداره کل حفاظت محیط زیست آذربایجان غربی می‌گوید: این فلامینگوها به علت عمق بیشتر و شیرینی آب در نواحی جنوبی دریاچه و در مصب رودخانه‌های منتهی به دریاچه فرود می‌آیند. هم اکنون حضور این فلامینگوها بسیار چشم‌گیر است و هم‌زمان پارک ملی دریاچه ارومیه در فصل بهار با حضور این پرندگان جلوه خاصی به خود گرفته است. او می‌افزاید: سواحل پارک ملی دریاچه ارومیه مکانی مناسب برای زمستان‌گذرانی فلامینگوها و جوجه‌آوری آنها به شمار می‌رود، به‌گونه‌ای که زمستان گذشته حدود ۲۰ هزار قطعه از این پرند در این زیست‌بوم فرود آمدند. مردم محلی در جهت میزبانی از این‌گونه پرند و ایجاد محیطی امن برای زمستان‌گذرانی آنها، همکاری‌های مطلوبی با محیط زیست دارند. با این حال سؤال مهم دیگر در این رابطه این است که ماندن فلامینگو در دریاچه ارومیه می‌تواند نوبد بخش روزهای خوش این دریاچه باشد؟

## احیای دریاچه آهسته و پیوسته

روند احیای دریاچه ارومیه به تأیید ناظران محیط زیست کشور، یک پروژه بلندمدت است و هم‌زمان مسئولان ستاد احیای دریاچه ارومیه می‌گویند به مرحله تثبیت وضعیت دریاچه رسیدیم. ستاد احیای دریاچه ارومیه که تمرکز فعالیت خود را در دو سال ابتدایی، بر تثبیت وضعیت دریاچه ارومیه قرار داده بود، در شهریور ماه ۹۵ خبر از تثبیت دریاچه ارومیه و توقف روند کاهش تراز آب و در نتیجه آغاز فاز احیایی داد و دیدن ستاد احیای دریاچه ارومیه در همین راستا اعلام کرد: با صراحت تمام نوبد احیای دریاچه ارومیه را به مردم می‌دهیم.

مسعود باقرزاده کریمی - معاون امور تالاب‌ها در دفتر زیستگاه‌ها و امور مناطق سازمان حفاظت محیط زیست- نیز در این مقطع با اشاره به آغاز فاز دوم احیای دریاچه از مهر ماه ۹۵ افزایش ۴۴ سانتی تراز دریاچه ارومیه در مهر ماه این سال نسبت به مهرماه سال ۹۴ خبر داد.

مسعود تهرچیسی - مدیر دفتر برنامه‌ریزی و تلفیق ستاد احیا- که به عنوان یکی از زیرمجموعه‌های ستاد ملی احیای فعالیت می‌کند درساره تغییرات تراز دریاچه ارومیه نسبت به گذشته می‌گوید: سطح دریاچه ارومیه از ابتدای سال آبی ۹۶-۹۵ تا تاریخ ۱۴ فروردین، ۲۲۹۹ کیلومتر مربع بوده و حجم آب دریاچه ارومیه تا همین تاریخ ۲۰۳۰ متر مکعب بوده است و تراز دریاچه ارومیه که تا تاریخ فروردین ۹۶، ۱۲۷۰/۷۶ سانتی متر بوده، نسبت به سال آبی ۹۵-۹۴، ۷۰ درصد و نسبت به سال آبی ۹۴-۹۳، ۹ درصد افزایش یافته است.

وی در مورد آخرین وضعیت بارشی حوزه آبریز دریاچه ارومیه تا ۱۴ فروردین ۹۶ اظهار می‌کند: از مهر ماه سال ۹۵ تا ۱۴ فروردین ۹۶، این منطقه ۱۴۷ میلی متر ریافت بارش داشته است که این میزان بارش کاهش ۳۴ درصدی نسبت به سال گذشته و ۱۶ درصدی نسبت به میانگین بارش بلندمدت را نشان می‌دهد.

## خشکی می‌تواند زندگی ۱۴ میلیون نفر را تهدید کند

اما یکی از دغدغه‌های مهم ستاد احیای دریاچه ارومیه در سال ۹۵، دیرکرد دولت در پرداخت بودجه تخصیص داده شده ستاد احیای دریاچه ارومیه بود که اعضای ستاد بارها نسبت به این موضوع هشدار دادند و تأکید کردند که نوبد اعتبارات مالی به احیای دریاچه ارومیه لطمه می‌زند تا اینکه در اردیبهشت ماه گذشته تهرچیسی ضمن بررسی آخرین وضعیت بودجه‌ای ستاد احیای دریاچه ارومیه از پرداخت ۶۷۵ میلیارد تومان از محل صندوق توسعه ملی و ماده ۱۰ و ۱۲، خبر داد.

اگرچه به تأیید کارشناسان، وضعیت دریاچه ارومیه نسبت به گذشته مثبت ارزیابی می‌شود ولی به اعتراف اعضای ستاد احیای دریاچه ارومیه، هنوز احیای دریاچه با موانع و مشکلاتی مواجه است. وزارتخانه‌های نیرو و کشاورزی مهمترین وظایف را در این موضوع دارند.

با این وجود بر هیچ کس پوشیده نیست که اگر روند گذشته در حوزه محیط زیست طی می‌شد نه تنها بحران خشکی دریاچه ارومیه متوقف نشده بود، بلکه امروز دریاچه به بیابانی تبدیل شده بود که خطرات آن حداقل ۱۴ میلیون ایرانی را تهدید می‌کرد ولی در شرایط کنونی دریاچه ارومیه به شرایط تثبیت رسیده و روند احیا را آغاز کرده است و برای تداوم احیای دریاچه ارومیه و رسیدن به وضعیت مطلوب در این اکوسیستم مهم، لازم است کلیه دستگاه‌های مربوطه ضمن بازگویی عملکرد خود نسبت به این مطالبه ملی بسیج شوند، به‌خصوص که در ماه‌های اخیر ستاد احیای دریاچه ارومیه نسبت به بروز برخی بیماری‌های تنفسی و سرطان‌ها در نتیجه خشک شدن دریاچه هشدار داده است.

## وضعیت گونه‌های جانوری دریاچه قبل از خشک شدن چگونه بود؟

خشکی دریاچه ارومیه علاوه بر تأثیرات محیطی و اجتماعی که بر زندگی همسایگان این دریاچه داشت، تا حد زیادی وضعیت گونه‌های جانوری در این دریاچه مهم را نیز بهم ریخت.

در همین زمینه، بهزاد شیرینچه، رئیس اداره پارک ملی دریاچه ارومیه پیش از این در گفت‌وگو با روزنامه شرق عنوان کرده بود:

قبل از اینکه دریاچه خشک شود، پارک ملی دریاچه پناهگاه و محل عبور هزاران هزار پرند و رنگین‌پر بود. داخل دریاچه شوری کم زیاد بود، یک نوع آبیزی به نام آرتیمیا زندگی می‌کرد که تنها موجود زنده درون آب دریاچه بود که جزو بی‌مهرگان به حساب می‌آمد و در حقیقت نوعی میگوی آب شور بود. این گونه مهم‌ترین منبع غذایی برای بسیاری از پرند‌های مهاجر به دریاچه مانند فلامینگوها و تنجه‌ها یا بادکوبه و آنقوت و... بود.

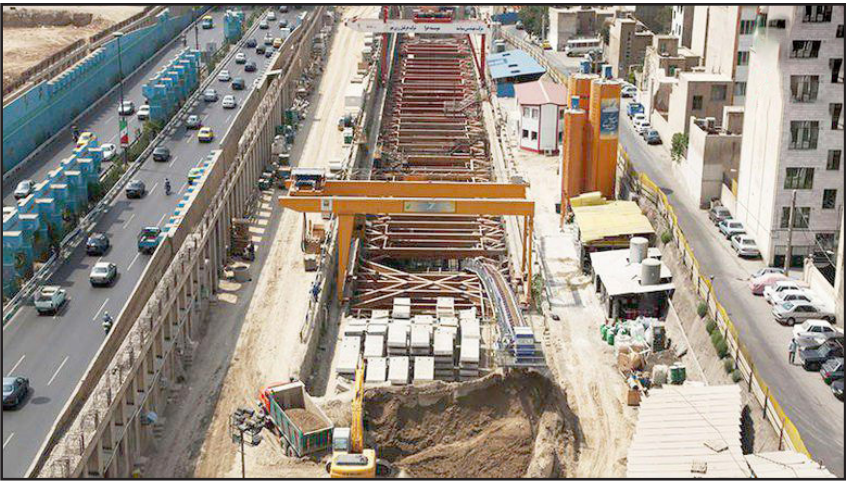
او می‌گوید: در آن سال‌ها در مجموع داخل پارک ملی ۱۸۶ گونه پرند، متعلق به ۲۲ خانواده بومی وجود داشت. برخی از این پرندگان مهاجر بوده و برخی بومی خود اینجا بودند. این پرندگان با زندگی در جزایر ۹ گانه هم به مصب رودخانه‌های سیمنه‌رود و زرنه‌رود که به دریاچه می‌ریخت، نزدیک بودند و هم از آرتیمیا موجود در آب دریاچه تغذیه می‌کردند.

شیرینچه ادامه می‌دهد: به‌عنوان مثال پلکان‌ها بعد از لانه‌گذاری و جوجه‌آوری در جزایر در مصب رودخانه‌ها ماهی صید کرده و به داخل جزایر برای جوجه‌های خود می‌بردند. علاوه بر این در جزیره‌های کبودان و اشک بدلیل وجود چشمه‌های آب شیرین، قوچ و میش ارمنی و گوزن زرد ایرانی نگهداری می‌شود که جزء نادرترین گونه‌های دنیاست.

رئیس و عضو  
جدید هیات مدیره  
تأمین اجتماعی  
مشخص شد



## خط ۷ مترو تهران واقعا افتتاح شده یا قالبیاف اشتباه گفته؟



گروه جامعه: با وجود اینکه تبلیغات گسترده‌ای درخصوص افتتاح خط هفت مترو تهران در روزهای گذشته منتشر شده است اما همچنان درهای ایستگاه‌های این خط به روی مردم بسته است و ارائه خدمات امتناع می‌کنند. این درحالی‌ست که محمدباقر قالبیاف در زمستان سال گذشته نیز ۳ بار از افتتاح قریبالوقوع خط ۷ مترو تهران خبر داده بود؛ یک بار در ۱۳ دی، بار دیگر در ۲۷ بهمن و آخرین بار در ۱۰ اسفند و در حاشیه کنفرانس بین‌المللی مهندسی ترافیک به خبرنگاران گفت: بخشی از خط ۷ مترو در ۱۰ روز آینده به تهری برداری می‌رسد.

اما متأسفانه، محمد باقر قالبیاف شهردار تهران در روز به اصطلاح افتتاح خط هفت مترو در برابر دوربین‌ها حرکت کرد و به دروغ این خط را افتتاح کرد، در حالی که شواهد خلاف این مساله را ثابت می‌کند و خبری از افتتاح این پروژه وجود ندارد. ناراحتی او را در روز افتتاح خط هفت، زمانی که روپان را قیچی می‌کرد می‌شد مشاهد کرد. قالبیاف، به اندازه تمام ۱۲ سال گذشته ناراحت بود چرا که گمان می‌کرد جشن پیروزی در انتخابات ریاست جمهوری اش را با افتتاح پروژه‌های عمرانی اش برگزار خواهد کرد. به گمان خودش او بهترین شهردار تهران است و در ادامه راه بهشت راهی یاستور خواهد شد، راهی بدون بازگشت. اما اینبار نیز شکست خورده و از بهشت هم رانده شده و تصمیم گرفته تا پروژه‌های نیمه تمام را زودتر از موعد افتتاح کند.

در گذشته نیز این رویه وجود داشته است. راه و رسمی که از دوران سازندگی میان روسای جمهور رواج داشته و روزهای آخر دولت، روسای جمهور پروژه‌هایی را افتتاح کردند که امکان بهره برداری از آنها تا مدت‌ها وجود نداشت. به طور مثال زمانی که مرحوم هاشمی در پایان دولت سازندگی اتوبان تهران ساوه را افتتاح کرد، نیم و حتی بیشتر مسیر هنوز آسفالت نشده بود. حال که قالبیاف سدش از یاستور کوتاه شده، اما می‌تواند به سان روسای جمهور اقدام به افتتاح پروژه‌های نیمه کاره کند. درست به مانند همین افتتاح خط ۷ مترو تهران که در بوق کرنا افتتاح شد و شهردار با افتخاری که در پس آن ناراحتی و دلشکستی موج می‌زد، اعلام کرد توانسته با وجود تحریم‌های داخلی خارجی آن را ساخته و به بهره برداری برساند.

حالا بعد از گذشت چند روز از افتتاح خط ۷، زمانی که عده‌ای از شهروندان گمان می‌کردند خط هفت مترو تهران مانند سایر خطوط از ساعات اولیه صبح آماده خدمت رسانی به مردم است، با مراجعه به ایستگاه‌های مورد بهره برداری، با درهای بسته و کرکره بسته ورودی مترو روبه رو شدند که تصاویر آن در شبکه

محمدحسین مهدوی عادل‌ی به عنوان رئیس هیأت مدیره سازمان تأمین اجتماعی و محمدعلی همتی به عنوان عضو جدید هیأت مدیره این سازمان منصوب شدند. به گزارش سازمان تأمین اجتماعی، با توجه به استعفا دکتر عباس کربایی‌زاده از عضویت و ریاست هیئت مدیره سازمان تأمین اجتماعی که پیش از این انجام شده بود، دکتر مهدوی عادل‌ی به عنوان رئیس هیئت مدیره انتخاب شد. مهدوی عادل‌ی طی سال‌های اخیر عضو هیئت مدیره سازمان تأمین اجتماعی بوده و اقتصاددان است. وی استاد تمام و مدیر گروه اقتصاد دانشگاه فردوسی مشهد بوده و سمت‌های اجرایی مختلفی را بر عهده داشته است.

همچنین دکتر محمد همتی نیز مدیر یکی امور جانبازان اعصاب و روان، رئیس کمیسیون پزشکی بنیاد جانبازان، دبیر دومین و سومین همایش بهداشت روانی و جنگ، سرپرست پژوهشگاه فنی- پزشکی جانبازان و عضو شورای پژوهشی، مشاور معاونت درمان سازمان تأمین اجتماعی، مدیرکل پشتیبانی درمان سازمان تأمین اجتماعی، عضو شورای سیاست گذاری ارزی و تجهیزات پزشکی سازمان تأمین اجتماعی و معاون درمان سازمان تأمین اجتماعی را در کارنامه دارد.

اینکه مدیرعامل شرکت مترو تهران روی رقم ۳ هزار میلیارد تومان در مراسم افتتاحیه پافشاری کرده، وجود دارد. نخست اینکه نمی‌از هزینه ساخت به‌صورت تهاتر و در قالب بودجه غیرنقد پرداخت شده که با توجه به درج ردیف‌های غیرنقدی در بودجه سالانه شهرداری، این احتمال بعید است. طبق سناریوی دوم، مدیریت شهری نمی‌از هزینه ساخت مترو را از طریق تسهیلات بانکی تأمین مالی کرده و معادل ۳ هزار میلیارد تومان بر بدهی مدیریت شهری افزوده است اما از بیان شفاف این موضوع که به معنای بدهکارتر شدن شهرداری در دوره آتی است، خودداری می‌کند.

## به کما رفتن خط جدید مترو

شهردار غرب تهران به عنوان یکی از محله‌های پرتقاضا برای سفرهای درون شهری، از یکسو به دلیل تراکم بالای جمعیت ساکن در این محدوده با حجم بالای تقاضای سفر به ویژه با تاکسی و اتوبوس روبه رو است و از سوی دیگر به خاطر میزبانی مراکز تجاری متعدد در این منطقه، در ساعات غیرکاری نیز مقصد بسیاری از شهروندانی است که اغلب با خودروی شخصی به این محدوده سفر می‌کنند. محمدباقر قالبیاف، شهردار تهران هفتم اسفند ماه مراسم بهره‌برداری از ۱۱۰ پروژه عمرانی، ترافیکی و شهری منطقه از افتتاح بخشی از خط ۷ مترو پیش از پایان سال ۹۵ خبر داد و با بیان اینکه بخش شمالی خط ۷ به سمت ایستگاه میدان صنعت (شهردار غرب) دچار مشکلاتی در زمینه تملک ایستگاه‌ها است، افزود: در عین حال این ایستگاه‌ها نیز ۸۵ درصد پیشرفت فیزیکی دارد و پیش‌بینی می‌شود در اوایل اردیبهشت بتوانیم ایستگاه میدان صنعت و ایستگاه‌های بعدی قطعه شمالی خط ۷ را نیز به بهره‌برداری برسانیم.

## شکل‌گیری حاشیه‌ای جدید در جنوب تهران

که شیشه مصرف می‌کند، کودک وی در معرض تجاوز یا آزار جسمی قرار دارد و جامعه برای آن پاسخی ندارد و می‌گوید قانونی برای حمایت از این کودک در برابر پدرش نداریم یا اگر داریم هیچ گونه ضمانتی برای اجرا ندارد و ... اینها مسائل پیچیده‌ای است که امروز نمی‌توانیم چطور حلشان کنیم و با یک کیسه آذوقه قابل حل نیستند. رحیمی همچنین با اشاره به بازار عرضه و تقاضای مواد مخدر گفت: این بازار به دلیل درآمد بالای آن، راه را بر هر نوع کارآفرینی می‌بندد و دامنا بر توسعه خود می‌افزاید؛ به طوری که در مناطق بسیار دورافتاده که امکانات برق و آب هم ندارد، مخدر شیشه به مقدار فراوان وجود دارد. اشتغالی هم که برای مثال ما در جمعیت امام علی(ع) برای زنان و مادران مورد حمایتان ایجاد می‌کنیم، خیلی وقتها به این صورت است که زن می‌آید، کار می‌کند و پولی که دریافت می‌کند را شب همسر معناتش با تحقیر و ناسزا و ضرب و شتم از او می‌گیرد و خرج موادش می‌کند. وی در ادامه به موضوع فقر در شهرهای مرزی کشور پرداخت و گفت: جوانانی در مناطق مرزی کشور هستند که بسیاری ششان تحصیلکرده بوده اما کار ندارند و حتی با مدرک فوق لیسانس، کولبری می‌کنند. در اینجا فقر ریشه در بی‌سوادی ندارد، بلکه نوعی تبعیض است. مدیر عامل جمعیت امام علی(ع) به فقر و مسائل ناشی از آن که به خاطر سیاست‌های غلط وجود می‌آید نیز اشاره کرد و گفت: برای مثال سیستم غلط جمع آوری زباله که در تهران وجود دارد. این زباله‌ها و پسماندها افراد زیادی را از کشورهای اطراف به اینجا می‌کشاند. کودکانی که در تفکیک زباله روزانه ۱۰ تا ۱۵ ساعت با حقوق بسیار اندک و در محاورات تعفن و آلودگی شهری و همزیستی با موش‌ها و اقسام فحشره‌های مودی کار می‌کنند و این سیستم غلط باعث مبتلا شدن آنها به انواع بیماریها می‌شود.

**شکل‌گیری حاشیه‌ای جدید در یکی از نواحی جنوبی تهران**  
رحیمی در ادامه عنوان کرد: هم اکنون در یکی از نواحی جنوبی تهران، یک حاشیه جدید در حال شکل

مدیرعامل جمعیت امام علی(ع) در ادامه به شهری شدن فقر، سالمند شدن فقر و زنانه شدن فقر نیز اشاره کرد و بیان آنکه در سالهای اخیر فقر در شهرها بیشتر از روستاها در حال گسترش است گفت: فقر به شدت از سیاست‌های کلان به خصوص سیاست‌های اقتصادی متأثر است. اگر مدعی جامعه اسلامی هستیم این مقدار فاصله طبقاتی پذیرفته نیست.

رحیمی در ادامه با بیان آنکه یکی از مهمترین فقدان‌ها در جامعه ما، فقدان تأمین اجتماعی است افزود: زنی که ۴ فرزند دارد و بسه خاطر کار در منازل مردم، از کارافتاده شده است را دیگر نمی‌توان توانمند کرد، بلکه باید سیستم تأمین اجتماعی از او حمایت کند. اگر ما به عنوان یک سازمان مردم‌نهاد می‌توانیم یک واحد تغییر ایجاد کنیم، سیستم‌های حکمیتی می‌توانند صد واحد تغییر ایجاد کنند. دادن یک کیسه آذوقه ماهانه، در حد یک ماهی است و تا وقتی که یک عزم عمومی برای از بین بردن فقر و اصلاح ساختارهای مولد تبعیض و نابرابری پدید نیاید، هیچ اتفاق تأثیرگذاری در حوزه کاهش آسیب‌ها نخواهد افتاد.

وی در ادامه در خصوص تغییر چهره فقر در کشور نیز تصریح کرد: قبل از سال ۸۶ چهره فقر به یک گونه بود، اما بعد این‌چهره تدریجاً تغییر کرد. حدود سال ۸۹ انفجاری روبرو شدیم که ناشی از جایگزینی مواد مخدر صنعتی به جای سنتی بود؛ تاجایی که با پدیده جدیدی مواجه شدیم که فقر را به عارضه جانبی اعتیاد تبدیل کرد یعنی افراد به وفور دسترسی به مواد، معناد می‌شوند و از اعتیاد به فقر می‌رسند.

مدیر عامل جمعیت امام علی(ع) در ادامه افزود: شاید در گذشته فقتر صرفاً به کسی گفته می‌شد که نان شب نداشت و باید به طریقی به فکر تأمین نان و معاش خود بود تا بخشی از مسائلس حل شود، اما الان با بحران فقری روبرو هستیم که در بسیاری از مواقع از پدیده‌ای وخیم چون مواد مخدر نشأت می‌گیرد و جامعه برای رفع این بحران‌ها نمی‌تواند اقدام انجام دهد. مثلاً پدری



مدیرعامل جمعیت امام علی(ع) در برگزاری هجدهمین سال اجرای طرح «کوچه گردان عاشق» خبر داد.

زهرا رحیمی، مدیر عامل جمعیت اسام علی(ع) در آستانه برگزاری هجدهمین آیین کوچه گردان عاشق که توسط جمعیت امداد دانشجویی-مردمی امام علی(ع) برگزار می‌شود، در گفت و گو با ایسنا گفت: سال جاری هجدهمین سال اجرای طرح «کوچه گردان عاشق» است طرحی که برای نشان دادن ابعاد مختلف فقر در جامعه ایران و البته در دو سال اخیر در خارج از کشور هم به طور خودبخت اجرا می‌شود؛ این طرح سال گذشته در کعب‌آوران جنگی ساکن در کردستان عراق برگزار شد و امسال نیز برای نخستین بار با همت و حمایت برخی از مردم کشور سوریه، این طرح برای آوران‌گان جنگی سوریه نیز گزار می‌شود.

وی در ادامه به دسته‌بندی انواع فقر پرداخت و گفت: فقر درآمدی، فقر قالبی یا امکان دسترسی به زیرساختها مثل آموزش، بهداشت و درمان و یا ترکیب این دو فقر انواع فقر محسوب می‌شوند که فقر درآمدی در استانهای سیستان و بلوچستان، کرمان، لرستان و شمال خراسان زیاد دیده می‌شود. در نقاط مرزی ما بیشترین میزان فقر داریم، زیرا فقر آنها بیشتر فقر زیر ساختی بوده و با کمبود آموزش، اشتغال، بهداشت و درمان همراه است.

نوع دیگر فقر نیز فقر حاشیه است که در اطراف شهرهای بزرگ به میزان بسیار زیادی به چشم می‌خورد؛ اما توزیع آن در کشور کاملاً نامتوازن است.

## کمبود معلم و تجهیزات ورزشی در مدارس



جهت شناسایی استعدادها و رشد آن اهمیت ویژه‌ای داشته باشند. وی یکی دیگر از مشکلات ورزش مدارس را کمبود امکانات ورزشی دانست و افزود: در این زمینه هر چند کارهای خوبی صورت گرفته است، اما باید بیشتر از اینها در زمینه سرمایه‌گذاری گذاری شود. اگر بخواهیم ورزش قهرمانی در کشور توسعه پیدا کند باید این کار از مدارس آغاز کنیم. شعار ما مدرسه محوری است و مطمئن باشید که در صورت توجه به این روش می‌توانیم شاهد موفقیت‌های بزرگ در ورزش کشور باشیم. وزیر آموزش و پرورش در پایان سخنان خود با اشاره به بودجه سال ۹۶ تربیت بدنی وزارت آموزش و پرورش، اظهار کرد: با کمک نمایندگان مجلس شورای اسلامی در بودجه سال ۹۶ علاوه بر ردیف بودجه‌ای که داریم مبلغی از محل مالیات بر ارزش افزوده نیز به تربیت بدنی آموزش و پرورش اختصاص یافته است که در مجموع بودجه تربیت بدنی رقمی در حدود ۱۵۳ میلیارد تومان است.